

Meinisberg A-Z



Impressum

Erscheint:	Jeweils am Anfang jeder Legislaturperiode
Auflage:	1'100 Ex.
Redaktion:	Gemeindeverwaltung Meinisberg
Layout und Druck:	lieb com grafik+internet, Meinisberg

Inhaltsverzeichnis

Vorwort des Gemeindepräsidenten	4
Geografisches und Geschichte	6
Bevölkerungsentwicklung	9
Gemeindeverwaltung	10
Gemeinderat Meinisberg	12
Organigramm der Gemeinde	13
Ständige Kommissionen	14
Gemeindedelegierte	16
Ortsplan	18
Schulen	20
Bürgergemeinde	21
Kirchgemeinden	22
Adressen der regionalen / kantonalen Verwaltungen	23
Dienstleistungen / Soziale Beratungen	25
Zusätzliche wichtige Adresse und Amtsstellen von A – Z	26
Abfallentsorgung	29
Hundehaltung	30
Dorfvereine	31
Politische Parteien	33
Notfalldienste	34

Vorwort des Gemeindepräsidenten

Herzlich willkommen in Meinisberg



Liebe Meinisbergerinnen, liebe Meinisberger

Vor vier Jahren durfte ich mein erstes Vorwort als neu gewählter Gemeindepräsident schreiben. Auch mehr als die Hälfte des Gemeinderates war damals frisch im Amt. Gemeinsam haben wir uns auf den Weg gemacht mit viel Respekt vor der Aufgabe und grosser Motivation.

Wenn ich heute zurückblicke, waren diese vier Jahre intensiv und ereignisreich. In Meinisberg wurde viel bewegt. Es war wohl eine der investitionsstärksten Legislaturen seit Langem: das neue Schulhaus, die provisorische Gemeindeverwaltung, der Neubau unserer zukünftigen Verwaltung sowie umfangreiche Projekte im Bereich Wasser und Abwasser haben uns stark gefordert: finanziell, organisatorisch wie auch persönlich. Ich bin stolz darauf, wie engagiert und gewissenhaft sich die neuen Gemeinderäte in ihre Aufgaben eingearbeitet haben. Politik auf Gemeindeebene bedeutet Teamarbeit, Verantwortung übernehmen und manchmal auch schwierige Entscheide mittragen. Umso mehr freut es mich, dass wir in dieser Konstellation weiterarbeiten dürfen.

Die Arbeit in einer Gemeinde ist oft weniger sichtbar, als man denkt. Zwischen Projektidee und Umsetzung liegen Prüfungen, Abklärungen, gesetzliche Vorgaben und Einsprachefristen. Manchmal vergeht ein ganzes Jahr, ohne dass nach aussen viel erkennbar ist. In dieser Zeit wird im Dorf diskutiert, was auch wichtig ist. Doch viele Entscheidungen werden nicht bei uns am Ratstisch gefällt, sondern durch übergeordnetes Recht oder kantonale Vorgaben bestimmt. Unsere Aufgabe ist es dann, diese Entscheide nach bestem Wissen und Gewissen umzusetzen und verständlich zu erklären.

Vorwort des Gemeindepräsidenten

Fast alles, was wir tun, basiert auf einer klaren gesetzlichen Grundlage. Das schützt vor Willkür und stellt sicher, dass alle gleichbehandelt werden. Und auch wenn es sich manchmal anders anfühlt: Nicht jeder «Chabis» stammt vom Gemeinderat.

Ich vergleiche unsere Gemeinde gerne mit einer grossen Uhr. Viele Zahnräder greifen ineinander – Gemeindepräsident, Gemeinderat, Verwaltung, Werkhof, Hausdienst – und das wichtigste Zahnrad sind Sie, liebe Einwohnerinnen und Einwohner. Nur wenn alle in dieselbe Richtung arbeiten, bleibt die Uhr in Bewegung.

Deshalb sind wir auf Rückmeldungen angewiesen – auf Lob ebenso wie auf konstruktive Kritik. Und noch mehr auf Menschen, die mitmachen. Ich lade Sie herzlich ein, unser Dorf aktiv mitzugestalten: in Vereinen, an Veranstaltungen, in der Feuerwehr oder im persönlichen Austausch.

Mit Freude blicken wir nun auf den Neubau unserer Gemeindeverwaltung. Der Bau nimmt sichtbar Gestalt an und wenn alles nach Plan verläuft, dürfen wir im Frühling 2027 einziehen. Danach stehen der Rückbau des Provisoriums und die Neugestaltung des Rasenplatzes an – weitere Schritte in der Entwicklung unseres Dorfes.

Ich danke Ihnen herzlich für Ihr Vertrauen, Ihre Geduld und Ihr Mittragen in den vergangenen Jahren. Für die kommende Zeit wünsche ich Ihnen und Ihren Familien alles Gute, beste Gesundheit und viele schöne Begegnungen in unserem Meinisberg.

Es würde mich sehr freuen, Sie an einer Gemeindeversammlung oder bei einer anderen Gelegenheit persönlich begrüssen zu dürfen.

Ihr Gemeindepräsident
Ivan Marti

Geografisches

Meinisberg liegt eingebettet zwischen dem 565 m hohen Büttenberg und der alten Aare, dem sogenannten Häftli. Das Dorf selbst liegt 445 Meter über Meer. Die Gesamtfläche des Gemeindegebietes umfasst 438.68 Hektaren, davon 97,82 Hektaren Wald.

Die Bevölkerungszahl beträgt gegenwärtig etwas über 1'500 Personen. In den rund 460 Wohngebäuden sind 670 Haushalte untergebracht. Die Gesamtzahl der Gebäude (Wohnhäuser, Garagen, gewerbliche Betriebe usw.) beträgt 760. Unsere Gemeinde liegt im Verwaltungskreis Biel/Bienne. Angrenzend an Meinisberg liegt im Süden Büren an der Aare, im Osten die Gemeinde Lengnau, im Norden Pieterlen und im Westen Safnern.

Die Gemeinde Meinisberg liegt am Südhang des Büttenberges. Dieser bewaldete Hügel trennt das Gemeindegebiet von den eigentlichen Verkehrsachsen (Autobahn, Eisenbahn und Kantonsstrasse) die am Jurasüdfuss entlangführen.

Im Norden an dem mit Wald bedeckten Büttenberg gelehnt, wird Meinisberg im Süden vom ehemaligen, sanften Lauf der Aare gesäumt und geniesst ein hohes Mass an Licht und Besonnung. Diese Schlaufe, das „Häftli“, wurde zum Naturschutzgebiet erklärt, nachdem die Aare, etwas weiter südlich, im Zuge der Juragewässerkorrekturen begradigt wurde. Vom Biber bis hin zu einer prächtigen Vielfalt an Land- und Wasservogelarten entzückt dieser Fleck die Naturliebhaber. Ein unweit des Dorfes errichteter Hochsitz ermöglicht die Beobachtung dieses wundervollen, reichen Biotops.

Eine durch den Bau des Nidau-Büren-Kanals abgeschnittene grosse Aareschleife ist zum stillen Wasser geworden und steht am unteren, östlichen Ende mit dem Flusslauf in Verbindung. Seit 1928 ist der obere Teil dieses Altwassers mit den Auenwäldchen unter Naturschutz gestellt. Es ist ein heute bereits weitbekanntes Schutzgebiet für Pflanzen und Tiere. In erster Linie aber für Stand- und Zugvögel als Bewohner des Wassers und der Auenwälder. Der Name "Häftli" ist unter den Freunden der belebten Natur ein Begriff geworden. Im Zuge der zweiten Juragewässerkorrektur wurde bei Meienried, zwischen Häftli und Nidau-Büren-Kanal ein Wasserdurchlass erstellt. Die Versorgung des stillen Gewässers mit Frischwasser bringt dem reichen Fischbestand wieder bessere Lebensbedingungen.

Aufgrund einer vernünftigen baulichen Tätigkeit ist das Dorf in vertretbarem Rahmen gewachsen. Gewerbe, Handel, Industrie und Landwirtschaft sowie Blumen- und Gemüsebau sind vorhanden und bieten zahlreiche Arbeitsplätze an. Ausserdem verfügt Meinisberg über einen Campingplatz. Pendler erreichen Dank einem grosszügigen Fahrplan mit dem Bus der Aare Seeland mobil AG rasch die Seelandmetropole Biel.

Geschichte



Meinisberg gehörte seit jeher zum kirchlichen Dorfverband „Kirchspiel Pieterlen“ mit den Dörfern Pieterlen, Rotmund, Meinisberg und Reiben. Die Bewohner dieser Dörfer waren Untertanen von adligen Herrschaften, welche Zehnten (Steuern) verlangten für verpachtete Ländereien.

Bezüglich Entstehung / Erwähnung des Namens „Meinisberg“ gibt es Informationen im geografischen Lexikon der Schweiz auf Grund von Landverkäufen / Verträgen aus dieser Zeit. Auszug daraus: 1261 Meinhartsberg / 1321 Meinholdsberg. Aus welchen Quellen diese Angaben entstanden, sind für uns unbekannt. Die älteste urkundliche Erwähnung dat. 5. Mai 1312 mit dem Namen „Meinosberg“ befindet sich im Staatsarchiv in Bern. Ursprünglich erstreckte sich die Grafschaft Neuenburg von Traverstal in östlicher Richtung bis in die Nähe der Stadt Solothurn. Zu dieser Grafschaft gehörte ebenfalls

Meinisberg. Im 13. Jahrhundert begann in diesem Gebiet ein Auflösungsprozess. 1282 wurden Pieterlen, Meinisberg und Reiben an den Bischof von Basel verkauft. Sie teilten rund 500 Jahre lang die Schicksale des Bistums Basel. Durch die napoleonischen Siege kamen sie sogar von 1797 bis 1825 an Frankreich und gehörten zum Departement Haut-Rhin mit der Hauptstadt Kolmar. Damals erhielt Meinisberg auch seinen französischen Namen Montménil. Mit dem Anschluss des Bistums an den Kanton Bern anlässlich des Wiener Kongresses im Jahr 1815 wurden die drei Dörfer, die zur Kirchgemeinde Pieterlen gehörten, zum Oberamt Büren geschlagen und so wieder mit ihrer natürlichen Nachbarschaft vereinigt.

Eines der ältesten, erhaltenen Gebäude der Gemeinde ist der Speicher an der Hinteren Gasse 1C von 1731. Er überstand den grossen Dorfbrand von 1733, bei dem 18 Firste zerstört worden sind. Von 1778 datiert der stattliche, landwirtschaftliche Mehrzweckbau an der Hauptstrasse 78, der durch exzellent ausgeführte Zimmermannsarbeit beeindruckt. Ebenfalls noch im 18. Jahrhundert entstanden die in mehreren Exemplaren erhaltenen, Ortsbild wirksamen Kalksteinbrunnen auf privatem und öffentlichem Grunde. Der grösste Teil der historischen Bausubstanz besteht jedoch aus Bauernhäusern des 19. Jahrhunderts sowie aus Wohn- und Gewerbehäusern des 20. Jahrhunderts.

Zu einem speziellen Kapitel der Ortsgeschichte gehört die Zeit zwischen 1913 und 1940, als Meinisberg die vorläufige Endstation der Schmalspurbahn Biel-Meinisberg bildete. Davon zeugen der ehemalige Bahnhof mit WC-Häuschen am Käserieweg, sowie das zur Turnhalle umgebaute Lokomotiv-Depot am Käserieweg 4.

Der Rebstock im Gemeindewappen weist darauf hin, dass neben dem Gemüse- und Ackerbau auch der Weinbau einst eine wichtige Rolle gespielt hat. Von allen Gemeinden des Bürenamtes hat Meinisberg ihn am längsten betrieben; die letzte Kelterung fand 1927 statt. Lokalisiert waren die Rebberge am Hang oberhalb des Dorfes, wo auf den alten Karten der Flurname 'Dählenreben' noch vermerkt ist.

Wir verweisen auf untenstehende Literatur, welche bei Autor Konrad Kunz, Rainweg 1, 2554 Meinisberg, bestellt werden kann:

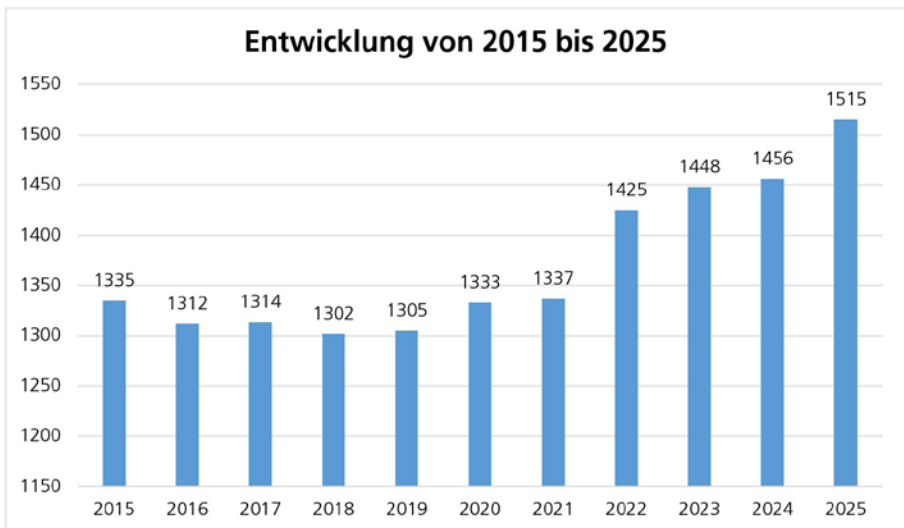
- „Vom Graswurm“ zum „Orangen Pfeil“
Geschichte der Schmalspurbahn Biel-Meinisberg BMB, 1913 – 1940
- „Meinisberg – Eine Dorfgeschichte“
Einblick in die Geschichte und Entwicklung einer dörflichen Gemeinschaft, 2008

Bevölkerungsentwicklung

Bevölkerungsentwicklung seit 1850

1850	493	Einwohner	2011	1'306	Einwohner
1870	512	Einwohner	2012	1'314	Einwohner
1900	532	Einwohner	2013	1'318	Einwohner
1930	581	Einwohner	2014	1'334	Einwohner
1950	675	Einwohner	2015	1'335	Einwohner
1970	980	Einwohner	2016	1'312	Einwohner
1980	1'063	Einwohner	2017	1'314	Einwohner
1995	1'150	Einwohner	2018	1'302	Einwohner
2000	1'195	Einwohner	2019	1'305	Einwohner
2005	1'223	Einwohner	2020	1'333	Einwohner
2006	1'252	Einwohner	2021	1'337	Einwohner
2007	1'247	Einwohner	2022	1'425	Einwohner
2008	1'254	Einwohner	2023	1'448	Einwohner
2009	1'271	Einwohner	2024	1'456	Einwohner
2010	1'277	Einwohner	2025	1'515	Einwohner

Entwicklung von 2015 bis 2025



Öffnungszeiten

Montag	geschlossen	14.00 – 17.00 Uhr
Dienstag	geschlossen	14.00 – 17.00 Uhr
Donnerstag	08.00 – 11.00 Uhr	14.00 - 18.00 Uhr
Freitag	08.00 – 11.00 Uhr	geschlossen

Gemeindehomepage: www.meinisberg.ch

Gemeindeschreiberei

- Einwohner- und Fremdenkontrolle
- Bausekretariat
- Fundbüro
- Sekretariat
- Gemeinderat

Herren Frank
Hauptstrasse 45D

032 377 11 89
info@meinisberg.ch

Finanzverwaltung

- Finanzwesen
- Steuerbüro
- Gebührenfakturierung

Weibel Evelyne
Hauptstrasse 45D

032 377 11 91
finanzverwaltung@meinisberg.ch

Hauswart, Zählerableser (Wasser)

Kunz Erwin
Gantrischweg 4

032 377 28 36
hauswart@meinisberg.ch

Wegmeister, Aufbahrungs- und Beerdigungswesen, Wasserversorgung / Brunnenmeister

Kunz Reinhard
Juraweg 16

032 377 36 86
wegmeister@meinisberg.ch

Stellvertreter

Mühlheim Nico

032 377 36 86

Friedhofwart

Werkhof
Kunz Reinhard
Juraweg 16

032 377 36 86

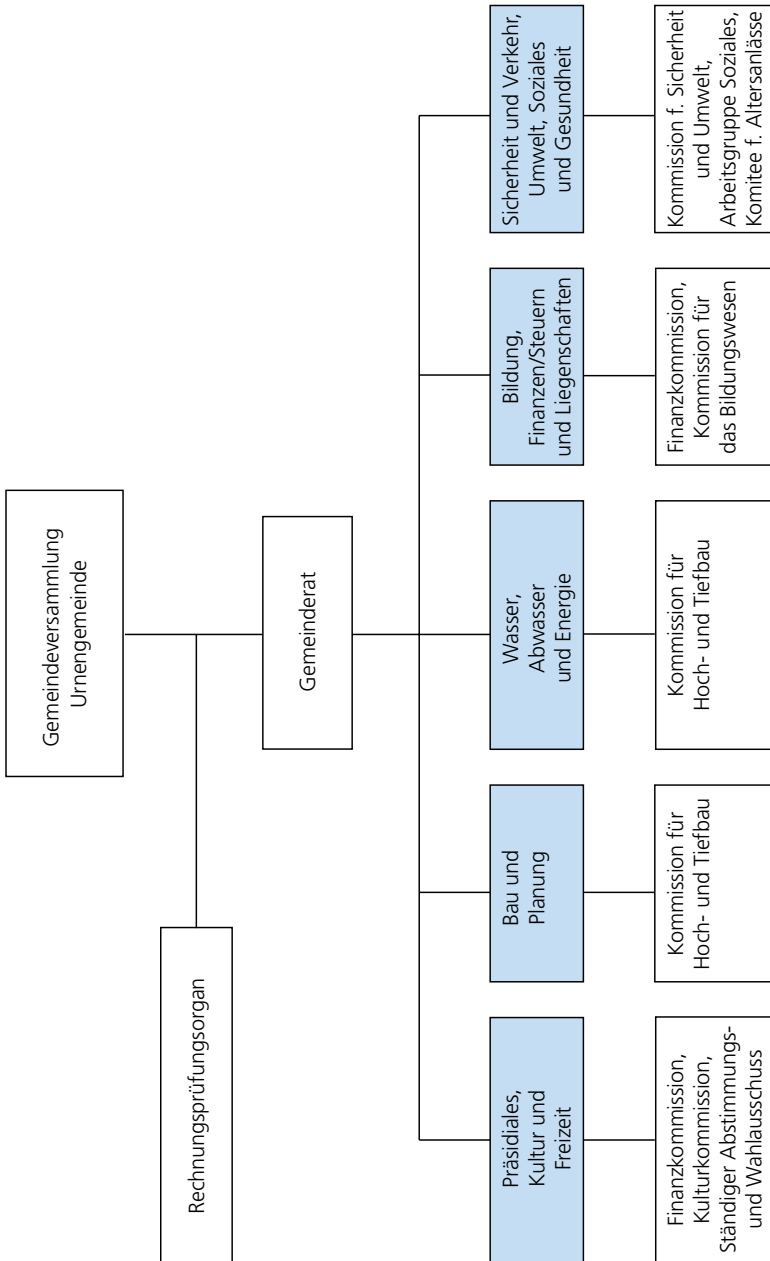
Bauverwaltung	Gottstattstrasse 12 2552 Orpund	032 356 03 10 gemeindeverwaltung@orpund.ch
Sicherheitsbeauftragter	Mühlheim Nico	079 552 84 72
AHV-Zweigstelle Region Orpund	Gottstattstrasse 12 2552 Orpund	032 356 03 10 gemeindeverwaltung@orpund.ch
Regionaler Sozialdienst Meinisberg, Orpund, Safnern und Scheuren	Gottstattstrasse 12 2552 Orpund	032 356 03 14 reg.sozialdienst@orpund.ch



Gemeinderat Meinsberg

Funktion	Name/Abteilung	Adresse	Telefon
Präsident	Marti Ivan Präsidiales	Industriestrasse 7	032 652 18 81
<i>Stellvertretung</i>	<i>Lieb Michael</i> Kultur und Freizeit		
<i>Stellvertretung</i>	<i>Oberli Marianne</i>		
Vizepräsident	Lieb Michael Bau und Planung	Dahlienweg 4	078 611 80 88
<i>Stellvertretung</i>	<i>Bernhard Andreas</i>		
Mitglieder			
	Bernhard Andreas Wasser, Abwasser und Energie	Hintere Gasse 26	
<i>Stellvertretung</i>	<i>Lieb Michael</i>		
	Oberli Marianne Bildung	Hauptstrasse 89	078 909 63 64
<i>Stellvertretung</i>	<i>Pauli Michel</i> Finanzen/Steuern und Liegenschaften		
<i>Stellvertretung</i>	<i>Marti Ivan</i>		
	Pauli Michel Sicherheit und Verkehr, Umwelt	Weissensteinweg 23	079 254 69 06
<i>Stellvertretung</i>	<i>Marti Ivan</i> Soziales und Gesundheit		
<i>Stellvertretung</i>	<i>Oberli Marianne</i>		
Sekretär			
	Herren Frank Gemeindeschreiberei		032 377 11 89

Organigramm der Gemeinde



Ständige Kommissionen

Kommission für Hoch- und Tiefbau

Funktion	Name	Adresse	Telefon
Präsident	Lieb Michael	Dahlienweg 4	032 558 78 88
Vizepräsident	Bernhard Andreas	Hintere Gasse 26	
Mitglieder	Burkhalter Thomas	Riedmattweg 7	079 359 25 01
	Fenk David	Fliederweg 5	079 732 95 11
	Fenk Florian	Weissensteinweg 29	079 560 26 31
	Jost Mario	Mühleweg 4	G 031 930 10 57
	Weber Jörg	Herrengasse 7j	079 667 61 13
Sekretariat Bau- und Planung	Herren Frank	Gemeindeschreiberei	032 377 11 89
Sekretariat Abwasser, Wasser und Energie	Schott Claudia	Gemeindeschreiberei	032 377 11 89

Kommission für das Bildungswesen

Funktion	Name	Adresse	Telefon
Präsidentin	Oberli Marianne	Hauptstrasse 89	078 909 63 64
Vizepräsident	Stähli Daniel	Riedmattweg 1	079 262 00 25
Mitglieder	Martin Robin	Hauptstrasse 116	079 923 37 95
	Steiner Marcia	Käseriweg 3	
	Tschanz Marcel	Breitenstrasse 10a	
Schulleitung	Hehlen Isabelle	Hauptstrasse 45	032 377 17 41
Schulsekretärin	Holzer Gabi	Hauptstrasse 45	032 377 24 55

Ständige Kommissionen

Kommission für Sicherheit und Umwelt

Funktion	Name	Adresse	Telefon
Präsident	Pauli Michel	Weissensteinweg 23	079 254 69 06
Vizepräsident	Lewis Martin	Bielweg 10	078 716 71 78
Mitglieder	Mathys Daniel	Juraweg 10	
	Zingg Armin	Chasseralweg 7	079 432 83 51
Sekretärin	Spahr Fanny	Tulpenweg 1	

Finanzkommission

Funktion	Name	Adresse	Telefon
Präsidentin	Oberli Marianne	Hauptstrasse 89	078 909 63 64
Vizepräsident	Marti Ivan	Industriestrasse 7	032 652 18 81
Mitglied	Füllemann Michael	Quellenweg 5	079 415 53 48
Sekretärin	Weibel Evelyne	Finanzverwaltung	032 377 11 91

Kulturkommission

Funktion	Name	Adresse	Telefon
Präsident	Marti Ivan	Industriestrasse 7	032 652 18 81
Vizepräsidentin	Rudolf Tajana	Breitenstrasse 8	079 707 28 49
Mitglied	Lieb Nadine	Dahlienweg 4	078 810 74 04
Sekretärin	Burkhalter Nicole	Riedmattweg 7	079 728 29 58

Ständige Kommissionen / Gemeindedelegierte

Arbeitsgruppe Soziales

Funktion	Name	Adresse	Telefon
Präsident/ Sekretär	Pauli Michel	Weissensteinweg 23	079 254 69 06
Vizepräsident	Steiner Raphael	Käsereiweg 3	079 232 61 42
Mitglied	Rudolf Tajana	Breitenstrasse 8	079 707 28 49

Komitee für Altersanlässe

Das aktuelle Verzeichnis des Komitees für Altersanlässe können Sie auf unserer Gemeindehomepage www.meinisberg.ch unter der Rubrik Politik → Behörden einsehen.

Gemeindedelegierte

Funktion	Name/Vorname
Aare Seeland mobil AG	Pauli Michel
Anzeiger Büren und Umgebung AG	Teilnehmer an Aktionärsversammlung Herren Frank, Gemeindeschreiber v.A.w.
Berner Wanderwege	Lewis Martin
Fachstelle für Altersfragen (Seniorenrat)	Pauli Michel, v.A.w.
Gemeindeverband Aarerresidenz Region Büren a.A	Steiner Raphael
Gemeindeverband Abwasserregion Orpund und Umgebung (ARO)	Lieb Michael, Vorstandsmitglied Bernhard Andreas Burkhalter Thomas

Gemeindedelegierte

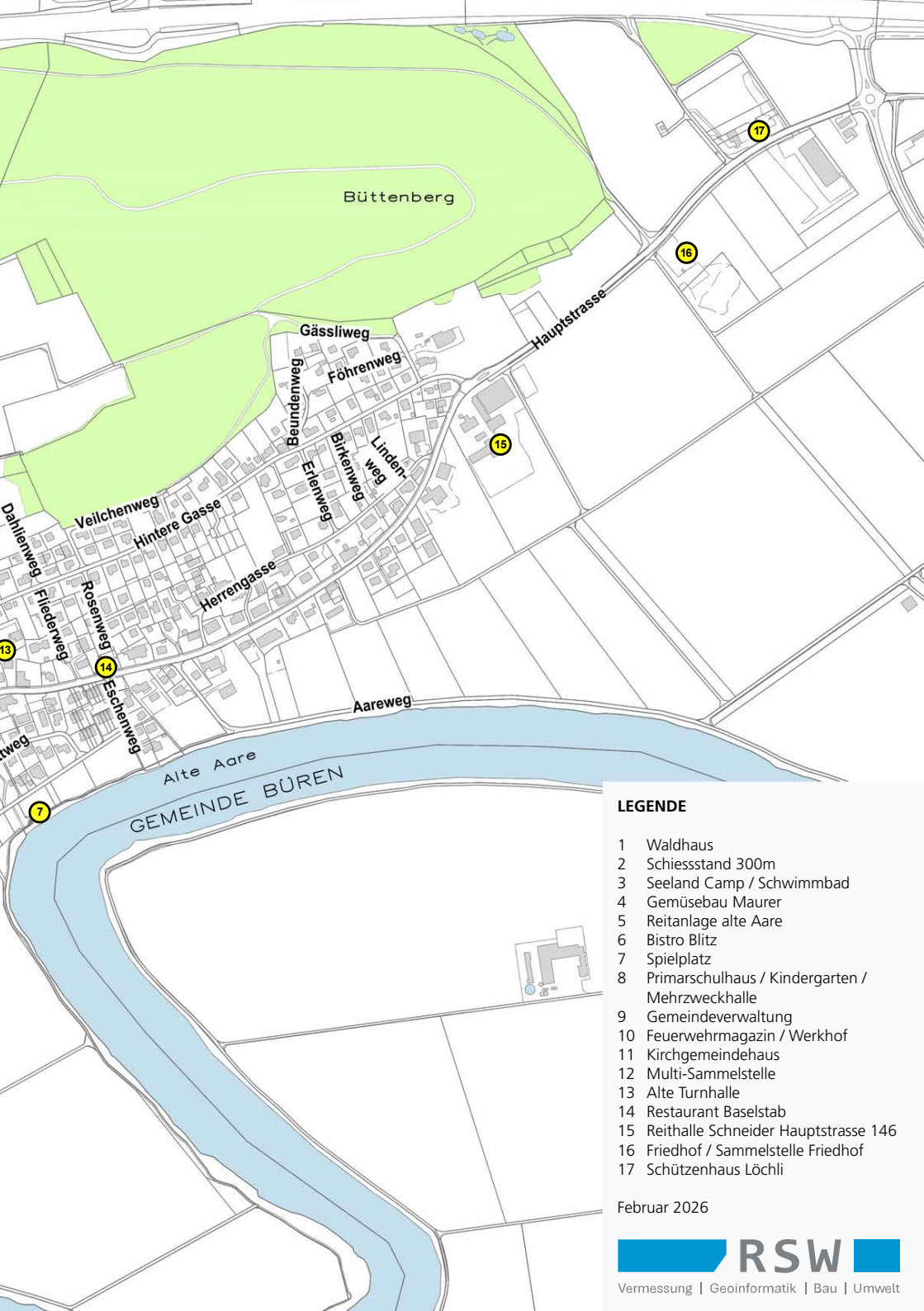
Funktion	Name/Vorname
Gemeindeverband Ausbildungszentrum für Sicherheit Büren a.A.	Pauli Michel
Gemeindeverband Bildung Gottstatt Orpund	Oberli Marianne, Abgeordnete und Mitglied Schulkommission GVBG Bernhard Tabea, Mitglied Schulkommission GVBG
Gemeindeverband Feuerwehr Lengnau-Pieterlen-Meinisberg (LePiMe)	Marti Ivan, Vorstand Pauli Michel
Gemeindeverband öffentliche Sicherheit Amt Büren	Pauli Michel
Gemeindeverband Leugene	Bernhard Andreas, Vorstand Burkhalter Thomas
Jugendbeauftragter	Pauli Michel
Musikschule Region Lengnau-Büren a.A. (Verein)	Oberli Marianne
Mütter- und Väterberatung Kanton Bern (Verein)	Pauli Michel
Pro Senectute Seeland/ Verein für das Alter	Pauli Michel
Regionale Verkehrskonferenz Biel-Seeland-Berner Jura (RVK 1)	Pauli Michel
Schlossmuseum Nidau (Verein)	Oberli Marianne
Seelandheim Worben AG	Steiner Raphael
Sozialbehörde Gottstatt Orpund	Pauli Michel
Sicherheitsbeauftragter bfu	Bernhard Andreas
Spitex Aare Bielersee (Verein)	Pauli Michel
Verein Seeland.biel/bienne	Marti Ivan, v.A.w. Lieb Michael



Meinisberg Ortsplan



0 100 200 Meter



LEGENDE

- 1 Waldhaus
- 2 Schiessstand 300m
- 3 Seeland Camp / Schwimmbad
- 4 Gemüsebau Maurer
- 5 Reitanlage alte Aare
- 6 Bistro Blitz
- 7 Spielplatz
- 8 Primarschulhaus / Kindergarten / Mehrzweckhalle
- 9 Gemeindeverwaltung
- 10 Feuerwehrmagazin / Werkhof
- 11 Kirchengemeindehaus
- 12 Multi-Sammelstelle
- 13 Alte Turnhalle
- 14 Restaurant Baselstab
- 15 Reithalle Schneider Hauptstrasse 146
- 16 Friedhof / Sammelstelle Friedhof
- 17 Schützenhaus Löchli

Februar 2026

Kommission für das Bildungswesen

Präsidentin Oberli Marianne, Hauptstrasse 89 078 909 63 64

Primarschule Meinisberg Hauptstrasse 45

Schulleiterin Hehlen Isabelle 032 377 17 41
schulleitung@schule-meinisberg.ch

Lehrerzimmer 032 377 24 55

Schulbibliothek Bürki Claudia Über KLAPP
erreichbar

*Schulsekretärin,
Verantw. Schulzahnpflege* Holzer Gabi 032 377 24 55

Hauswart Kunz Erwin 032 377 28 36

Gemeindeverband Bildung Gottstatt GVBG

Mittelstrasse 32, 2552 Orpund

Präsident Arpagaus Patrick 032 510 05 10

Oberstufenzentrum Orpund OSZ

Mittelstrasse 32, 2552 Orpund

Schulleiter Trachsel Kai-Bernhard 032 357 11 86

Schulsekretariat Römer Sarah / Maibach Barbara 032 510 05 10

Hauswart Krebs Michel 079 878 70 28

Regionales Schulinspektorat Seeland, Kreis 16

Schulinspektorin Flückiger Karin 031 636 15 54
Zentralstrasse 32A, 2501 Biel

Burgerrat Meinisberg

Funktion	Name, Adresse	Telefon
<i>Präsident</i>	Kunz Reinhard, Juraweg 16	032 377 36 39
<i>Vizepräsident</i>	Kunz Jakob, Hauptstrasse 114	032 377 38 56
<i>Mitglieder</i>	Cooper Dora, Herrengasse 6	032 377 37 63
	Rudolf Dominique, Breitenstrasse 8	079 374 77 33
	Wenker Monika, Hintere Gasse 37	079 360 06 90
<i>Sekretärin/Kassierin</i>	Schott Claudia, Herrengasse 10	032 377 19 64
<i>Vermietung Waldhaus</i>		

Die Burgergemeinde Meinisberg ist dem Forstrevier „unteres Seeland“ angeschlossen:

Revierförster	Wegmüller Dario c/o Forstverwaltung Moosgasse 30c, 2542 Pieterlen	076 595 36 48
----------------------	---	---------------



Kirchgemeinden

Evangelisch-reformierte Kirchgemeinde Gottstatt

<i>Kirchgemeindehaus</i>	Gottstattstrasse 29 2552 Orpund	032 355 30 11
<i>Pfarrer</i>	Otti Philippe	077 434 58 03
	Müller Adrian (bis 03/2027)	077 499 26 88
<i>Pfarrerin</i>	Wiesmann Esther	077 422 64 00
<i>Sekretariat</i>	Amico Melissa Toggweiler Noemi	032 355 30 11
<i>Präsident</i>	Toggweiler Martin	032 355 20 25

Römisch-katholische Kirchgemeinde Pieterlen-Lengnau-Meinisberg

<i>Pfarramt</i>	Bassbeltweg 26 2542 Pieterlen	032 377 19 55
<i>Pfarreiseelsorger</i>	seelsorge@kathpieterlen.ch	032 377 19 55
<i>Präsidentin</i>	Kaufmann Elisabeth Romontweg 37b 2542 Pieterlen	032 377 17 44

Friedhof- und Bestattungswesen

<i>Zuständig</i>	Wegmeister Kunz Reinhard	032 377 36 86
<i>Urnenbeisetzungen und Beerdigungen</i>	12.45 Uhr	
<i>Abdankungsgottesdienst</i>	13.30 Uhr	

Adressen der regionalen/kantonalen Verwaltungen

Ausweiszentrum Biel <i>Pass- und Identitätskartendienst</i>	Kontrollstrasse 20 2503 Biel	031 635 40 00 info.pid@be.ch
Betreibungsamt Seeland <i>Dienststelle Biell/Bienne</i>	Kontrollstrasse 20 2503 Biel	031 635 95 00 ba.biel@be.ch
Grundbuchamt Seeland	Schloss Hauptstrasse 6 2560 Nidau	031 635 25 50 gba.sl@be.ch
Handelsregisteramt des Kantons Bern	Poststrasse 25 3071 Ostermundigen	031 633 43 60 hrabe@be.ch
Kantonspolizei <i>Polizeiwache Lengnau</i>	Solothurnstrasse 12 2543 Lengnau	031 638 88 20 lengnau@police.be.ch
Kindes- und Erwachsenenschutzbehörde Biel (KESB)	Eckweg 8D Postfach 704 2501 Biel	031 635 21 50 Info.kesb-bb@be.ch
Konkursamt Seeland <i>Dienststelle Seeland</i>	Kontrollstrasse 20 2503 Biel	031 635 95 50 ka.biel@be.ch
Amt für Bevölkerungsdienste des Kantons Bern <i>Migrationsdienst</i>	Ostermundigenstr. 99B 3006 Bern	031 633 53 15 midi.info@be.ch
Regierungsstatthalteramt Biel/Bienne	Hauptstrasse 6 2560 Nidau	031 635 25 00 rsta.biel-bienne@be.ch
Amt für Arbeitslosen- versicherung Biel (AVA)	Zentralstrasse 63 2502 Biel	031 636 70 00 rav.biel@be.ch
Schlichtungsbehörde Berner Jura-Seeland	Neuengasse 8 2502 Biel	031 636 39 50
	Miet- & Pachtrechtliche Beratung:	031 636 39 60
	Arbeitsrechtliche Beratung:	031 636 39 70

Adressen der regionalen/kantonalen Verwaltungen

Regionalgericht Berner Jura-Seeland	Amtshaus Biel Spitalstrasse 14 2501 Biel	regionalgericht.biel@ justice.be.ch
<i>Strafabteilung</i>		031 636 36 20
<i>Zivilabteilung</i>		031 636 36 10
Staatsanwaltschaft Berner Jura-Seeland	Ländtestrasse 20 2501 Biel	031 636 35 00
Staatsanwaltschaft des Kantons Bern <i>Wirtschaftsdelikte</i>	Speichergasse 12 3011 Bern	031 636 20 50
Steuerverwaltung des Kantons Bern <i>Region Berner Jura-Seeland</i>	Bahnhofplatz 10 2501 Biel	031 633 60 01 sl.sv@be.ch
Strasseninspektorat Seeland	Grenzstrasse 1 3250 Lyss	031 636 45 20
Zivilstandsamt Seeland	Villa Rockhall III Seevorstadt 105 2502 Biel	031 635 43 70 za.sl.zbd@be.ch

Dienstleistungen / Soziale Beratungen

Erziehungsberatung EB Biel	Bahnhofstrasse 50 2502 Biel	031 636 15 20 eb.biel@be.ch
Frauenhaus	Kontrollstrasse 12 2503 Biel	032 322 03 44 info@solfemmes.ch
Fachstelle für Altersfragen	Hauptstrasse 19 2555 Brügg	032 372 18 28
Kindes- und Erwachsenenschutzbehörde Biel (KESB)	Eckweg 8D Postfach 704 2501 Biel	031 635 21 50 info.kesb-bb@be.ch
Krankmobilien des Samaritervers eins	Meyer Sepp Hauptstrasse 126	032 377 27 08 079 798 69 42
Krebsliga Bern	Schwanengasse 5/7 3011 Bern	031 313 24 24 info@krebsligabern.ch
Lungenliga Bern <i>Beratungsstelle Biel</i>	Bahnhofstrasse 2 2501 Biel	031 300 26 26 info@lungenliga-be.ch
Mütter- und Väterberatung Kanton Bern <i>Stützpunkt Biel</i>	Mühlebrücke 2 2502 Biel	031 552 16 16
Pro Infirmis, Beratungsstelle Biel-Seeland	Reitschulstrasse 5 2502 Biel	058 775 14 32 biel@proinfirmis.ch
Pro Juventute Bern	Hauptstrasse 19 2555 Brügg	032 505 23 84 seeland-bielbienne@ projuventute-bern.ch
Pro Senectute Biel-Seeland	<i>Beratungsstelle Lyss</i> Steinweg 26 3250 Lyss <i>Beratungsstelle Biel</i> Zentralstrasse 40 2502 Biel	032 328 31 11 seeland@ be.prosenectute.ch 032 328 31 11 biel-bienne@ be.prosenectute.ch
Spitex AareBielersee	Ipsachstrasse 10 2560 Nidau	032 332 97 97 info@ spitexaarebielersee.ch

Zusätzliche wichtige Adressen und Amtsstellen von A - Z

Ackerbaustellenleiter	Tethong Sebastian Alte Landstrasse 12	079 272 24 13
Alte Turnhalle des TV <i>Reservationen</i>	Häberli Jörg Lindenweg 1	032 377 18 10
Anzeiger Büren und Umgebung AG <i>Geschäftsstelle</i>	Bahnhofstrasse 10 3294 Büren an der Aare	032 351 00 18 anzeiger@ anzeigerbueren.ch
Berufsberatung	BIZ Biel Zentralstrasse 64 2502 Biel	031 635 38 38 biz-biel@be.ch
Campingplatz	Grütter Grindat Brigitte Seeland-Camp Berg 5	032 377 26 86 079 735 21 04 info@seeland-camp.ch
Elektrizitätsversorgung		
<i>Störungsdienst Verteilnetz</i>	BKW Energie AG Dr. Schneider-Strasse 12 2560 Nidau	0844 121 113
<i>Meldung Störungen Strassenbeleuchtung</i>	Werkhof	032 377 36 86
Energieberatung Seeland	Postfach 3001 Bern	032 322 23 53 info@energieberatung- seeland.ch
Fachstelle Kinder- und Jugendarbeit Brügg und Umgebung «Träff Point»	www.traeffpoint.ch	032 373 57 31
Feueraufseher	Walthert Christian Mettgasse 1 2555 Brügg	032 372 71 06 079 294 21 55 christian.walthert@ bruegg.ch

Zusätzliche wichtige Adressen und Amtsstellen von A - Z

Feuerungskontrolle	Chemifritz GmbH Dahlienweg 5 2543 Lengnau	032 652 36 80 076 571 90 02 fritz@chemifritz.ch
Feuerwehr Lengnau-Pieter- len-Meinisberg (LePiMe) <i>Geschäftsstelle</i>	Nydegger Linda Eschenweg 32 3294 Büren a. A.	admin@lepime.ch
Findeltiere <i>Meldestelle für Findeltiere</i>	Berner Tierschutz gefunden: vermisst:	0900 357 358 0848 357 358
Fischereipatente <i>Häftli</i>	Coiffeur Louis Hauptgasse 53 3294 Büren an der Aare	079 666 75 03
Fundbüro	Gemeindeschreiberei	032 377 11 89 info@meinisberg.ch
Gemeindeverband öffentli- che Sicherheit Regio Büren	Bachstrasse 4 3295 Rüti bei Büren	032 351 65 25 info@regiobueren.ch
Gemeinschaftsantennen- Anlage Region Grenchen AG (GAGNET)	Alpenstrasse 63 2540 Grenchen	032 654 79 19 gag@gagnet.ch
Geometer	RSW AG Rosengasse 35 3250 Lyss	032 387 79 30 info@rswag.ch
Kaminfeger/ Kreiskaminfegermeister	Chemifritz GmbH Dahlienweg 5 2543 Lengnau	032 652 36 80 076 571 90 02 fritz@chemifritz.ch
Lebensmittelkontrolle	Kantonales Laboratorium Muesmattstrasse 19 3012 Bern	031 633 11 11 info.kl@be.ch
Meinisberger Post <i>Redaktion</i>	Gemeindeverwaltung	032 377 11 89 info@meinisberg.ch

Zusätzliche wichtige Adressen und Amtsstellen von A - Z

Postversorgung <i>Hauservice seit 01.07.25</i>	Nächste Postfiliale: Volg Safnern Hauptstrasse 63 2553 Safnern	032 501 35 67
Revierförster	Wegmüller Dario c/o Forstverwaltung Moosgasse 30c 2542 Pieterlen	076 595 36 48 dario.wegmueller@ bg-pieterlen.ch
Schiessanlagen <i>Schützenhaus Berg</i> <i>Reservationen</i> <i>Schützenstube</i>	300 m Brönnimann Daniel Zeughausweg 6 2542 Pieterlen	076 443 16 72
<i>Löchli</i> <i>Reservationen</i> <i>Schützenstube</i>	50 m Marte Christoph	079 251 30 64
Sektionschef	Amt für Bevölkerungs- schutz, Sport und Militär Abteilung Militär Bern Papiermühlestrasse 17v / Postfach 3000 Bern 22	031 636 05 50 am.bsm@be.ch
Siegelungsbeamter <i>Gemeindepräsident</i>	Marti Ivan Industriestrasse 7	032 652 18 81
Stimm- und Wahllokal	Gemeindeverwaltung Sonntag 10:00 – 11:00 Uhr	
Tierheim Rosel des Tierschutzvereins Biel-Seeland-Berner Jura	Längholz 7 2555 Brügg	032 341 85 85 info@tierschutzbiel.ch
Unterhalt der Fluranlagen	Werkhof Meinisberg Hauptstrasse 47a	032 377 36 86
Wildhüter	Léchoy Olivier	T 0800 940 100 + 11 31

Abfallentsorgung

Kehrrichtabfuhr	Schlunegger Transporte AG Muldentransport und Entsorgung/Recycling Riesenmattstrasse 5, 3294 Büren a.A. 032 351 11 69
Kehrrecht Abfuhrtag	Dienstag, ab 12:00 Uhr in Gebührensäcken, neutralen Kehrriechtsäcken mit Gebührenmarken, Sperrgutmarken oder Container mit Marke an den Strassenrand stellen (Daten gemäss Abfallkalender)
Grünsammlung Abfuhrtag	Freitag, ab 7:00 Uhr (Daten gemäss Abfallkalender) nur in Container mit Jahresmarke an den Strassenrand stellen
Verkauf der Abfallsäcke, Gebührenmarken und Sperrgut-Container- Marken	1. Verkaufsautomat beim Eingang zur Gemeindeverwaltung 2. Volg Safnern Hauptstrasse 63 2553 Safnern
Bezug von Container- Jahresmarken	Finanzverwaltung Meinisberg Kehrriecht: 800 Liter Grünabfuhr: 140, 280 und 800 Liter
Multisammelstelle	Am Käseriweg Öffnungszeiten Montag bis Freitag 08.00 – 12.00 13.00 – 20.00 Uhr Samstag 08.00 – 12.00 13.00 – 17.00 Uhr Sonn- und Feiertage geschlossen
Separatsammlungen	Siehe Abfallkalender
Tierkadaver	Regionale Tierkörper sammelnstelle Lyss Industriering 26A 3250 Lyss

Für weitere Auskünfte im Zusammenhang mit Abfallentsorgung wenden Sie sich bitte an die Gemeindegeschreiberei unter Telefon 032 377 11 89.

Jährlich erhalten alle Haushalte einen Küchenkalender mit allen Daten. Der Abfallkalender ist auf unserer Homepage www.meinisberg.ch unter der Rubrik Verwaltung → Abfallentsorgung ersichtlich.

Hundetaxen

Die Hundetaxe wird durch die Finanzverwaltung in Rechnung gestellt. Dies erfolgt jeweils im August. Alle Personen, welche neu einen Hund halten, müssen dies der Finanzverwaltung Meisberg mit Dokumenten (Ausweis und Chip-Nummer oder AMICUS) am Schalter, via Gemeindehomepage oder schriftlich melden. Wenn ihr Jungtier am 1. August bereits sechs Monate alt ist, ist die Hundetaxe für das laufende Jahr zu bezahlen.

Hundehaltung

In Meisberg sind ca. 150 Hunde gemeldet. Erfreulicherweise wissen sehr viele Halterinnen und Halter von Hunden die im Gemeindegebiet aufgestellten Robidog-Behälter zu schätzen und machen regen Gebrauch von dieser Hundekotentsorgung. Leider gibt es auch andere Hundehalterinnen und -halter, welche sich bei Landwirten und Nachbarn sehr unbeliebt machen, indem sie ihre Tiere un- oder beaufsichtigt ihr Geschäft erledigen lassen.

Wir bitten alle Tierhalterinnen und -halter, ihre Hunde ordnungsgemäss zu halten und zu beaufsichtigen. Mit etwas Rücksichtnahme kann auf einfache Art ein wichtiger Beitrag für das Ansehen der Hundehaltung bei Landwirten und übrigen Dorfbewohnern geleistet werden.

Sachkundenausweis

Aufgrund eines Parlamentsbeschlusses wurde das nationale Kursobligatorium per 1. Januar 2017 aufgehoben. Im Kanton Bern besteht kein kantonales Kursobligatorium. Hundehalterinnen und -halter müssen deshalb keinen Sachkundenachweis mehr absolvieren.

Personen, welche erstmals einen Hund halten, wird der freiwillige Besuch eines Kurses empfohlen, um den richtigen Umgang mit den Tieren zu lernen und ihre Grundbedürfnisse zu kennen.

Für die Haltung bestimmter Hundetypen gibt es aufgrund kantonaler Gesetze weiterhin ein Kursobligatorium.

Weitere Informationen finden Sie unter www.skn-kurse.ch.

Dorfvereine

Meinisberg pflegt ein grosses Vereinsleben. Mitbürgerinnen und Mitbürger, die sich sportlich oder gesellschaftlich betätigen möchten, finden bestimmt bei irgendeinem Verein Anschluss. Die aktualisierten Kontaktadressen finden Sie auf der Homepage unter www.meinisberg.ch.

Eishockey-Club

Co-Präsident

Brönnimann Marc
Hintere Gasse 20

www.ehcmeinisberg.ch
info@ehcmeinisberg.ch

Elternverein

Co-Präsidentin

Kolb Stephanie
Brunnenweg 4
Wipf Maria
Mühleweg 23

www.evmeinisberg.ch
079 659 23 66
info@evmeinisberg.ch
079 266 27 32
info@evmeinisberg.ch

Büttenbergschützen

Präsident

Kocher Sascha
Rolliweg 26, 2543 Lengnau

www.buettenberg-schuetzen.ch
079 394 80 23
sokochoer@bluewin.ch

Feuerwehrverein

LePiMe

Präsident

Rudolf Dominique
Breitenstrasse 8

www.feuerwehrverein-lepime.ch
d-rudolf@bluewin.ch

Kaninchenzüchterverein

Präsident

Oppliger Kurt
Hintere Gasse 20

032 377 12 71
kurtoppliger@bluewin.ch

Landfrauenverein

Präsidentin

Wolff Gudrun
Hintere Gasse 45A

032 377 19 44
gudrunwolff44@gmail.com

Motocross-Club

Präsident

Steiner Raphael
Käseriweg 3

www.mccbuettenberg.ch
079 232 61 02
malgisteiner@bluewin.ch

Musikgesellschaft

Präsident

Trösch Julian
Eigerstrasse 6

www.mgmeinisberg.ch
079 873 82 27
info@mgmeinisberg.ch

Dorfvereine

Perkussions-Waffen-Club

Präsident

Marti Ivan
Industriestrasse 7

076 558 19 74
praesident@
pwc-meinisberg.ch

Samariterverein

Präsident

Franz Jörg
Juraweg 14

www.samariter-bern.ch/
meinisberg
032 372 11 75
joerg.franz@bluewin.ch

Turnverein

Präsident

Maier Nick
Längmattweg 4

www.tvmeinisberg.ch
032 377 38 61
praesident@
tvmeinisberg.ch

Voltigeverein Pegasus

Präsidentin

Leubin Isabelle
Bleuenweg 2, 2542 Pieterlen

www.voltige-pegasus.ch
078 841 53 61
info@voltige-pegasus.ch

Sonntagsschule Lehmann

Präsident

Lehmann Benjamin
Hauptstrasse 26

032 377 32 07

Wakagi Dojo Biel-Meinisberg

*(auswärtiger Verein mit
Lokal in Meinisberg)*

Präsident

Bschleipfer Matthias
Herrngasse 20

wakagi.biel@gmail.com

Politische Parteien

Schweizerische Volkspartei SVP

Präsident

Kunz Jakob
Hauptstrasse 114

www.svp-meinisberg.ch

032 377 38 56
info@svp-meinisberg.ch
jakob.kunz@quickline.ch

Pro Meinisberg

Präsident

Maier Nick
Längmattweg 4

www.promeinisberg.ch
032 377 38 61
info@promeinisberg.ch
nick.maier@bluewin.ch



Notfalldienste

Notfallnummern	Notrufnummer	112
	Polizeinotruf	117
	Feuerwehr	118
	Medizinische Notfallnummer	144
	REGA Rettungshelikopter	1414
	Vergiftungsnotfälle;	145
	Toxikologisches Info-Zentrum	
	Zahnärzte	1811
	Die Dargebotene Hand	143
	Telefonhilfe für Kinder und Jugendliche	147

Kantonspolizei	Polizeiwache Lengnau	031 638 88 20
	Solothurnstrasse 12 2543 Lengnau	
	Polizeiwache Nidau	031 638 87 90
	Weyermattstrasse 4 2560 Nidau	

Ärzte

Ärztlicher Notfalldienst "HANS+"	Hausarzt-Notfall Seeland Lyss-Strasse 31, 3270 Aarberg	0900 144 111
Dr. med. Thomas Oehler	Solothurnstrasse 1 3294 Büren a.A.	032 351 33 22
Dr. med. Franz-Josef Schenk	Lindenweg 13 3294 Büren a.A.	032 351 55 58
Dr. med. Bernhard Weidmann	Bahnhofstrasse 11 3294 Büren a.A.	032 351 22 22
Dr. med. Edith Fäh	Solothurnstrasse 12 2543 Lengnau	032 652 03 53
Praxis am Brunnenplatz	Brunnenplatz 3 2543 Lengnau	032 652 28 28

Notfalldienste

HausärzteZentrum Orpund AG	Hauptstrasse 201 2552 Orpund	032 355 23 30
Ärztzentrum Pieterlen AG	Konsumweg 8, 2542 Pieterlen	032 377 22 00

Spitäler

Spital Aarberg	Lyssstrasse 31 3270 Aarberg	032 391 82 82
Spitalzentrum Biel	Vogelsang 84, 2502 Biel	032 324 24 24
Kinderklinik Wildermeth	Vogelsang 84, 2502 Biel <i>Ambulatorium Kinderklinik</i>	032 324 11 68
	<i>Sekretariat Kinderchirurgie</i>	032 324 13 61
	<i>Sekretariat Pädiatrie</i>	032 324 13 65
	<i>Sekretariat Kinderanästhesie</i>	032 324 37 70
Hirslanden Klinik Linde Biel	Blumenrain 105, 2503 Biel	032 366 41 11
Inselspital Universitätsspital Bern	Freiburgstrasse, 3010 Bern	031 632 21 11

Zahnärzte (* Schulzahnärzte)

Zahnärztlicher Notfalldienst Biel und Umgebung		0900 903 903
Dr. med. dent. Markus Germann *	Bernstrasse 11 3294 Büren a.A.	032 351 24 78
Dr. med. dent. Matthias Nötzel	Eichwaldstrasse 20 3294 Büren a.A.	032 344 46 95
Dr. med. dent. Svetlana Grisa *	Beundenstrasse 3 2543 Lengnau	032 652 18 58
Dr. med. dent. Dusko Vulovic	Beundenstrasse 1 2543 Lengnau	032 652 33 28
Zahnarzt Orpund AG *	Jurastrasse 7 2552 Orpund	032 355 21 31

Notfalldienste

Apotheken

Apotheken Pikettdienst (Notfall)		0842 24 24 24
Apothek-Drogerie am Marktplatz	Hauptgasse 6 3294 Büren a.A.	032 351 11 22
Geno Apotheke Lengnau	Bürenstrasse 1 2543 Lengnau	032 652 44 13

Tierärzte

Tierärztlicher Notfalldienst		0900 099 990
Kleintierpraxis Complevent GmbH	Bielstrasse 1 3294 Büren a.A.	032 351 51 11
Kleintierpraxis Bütikofer GmbH	Aarbergstrasse 5 3294 Büren an der Aare	032 351 40 81
Tierarztpraxis Keller – Irene Keller	Bettlachstrasse 54 2540 Grenchen	032 652 20 40
Kleintierpraxis Sommerhalder GmbH	Studenstrasse 16 2540 Grenchen	032 653 25 25

Seelsorge

Evangelisch-reformiertes Pfarramt Meisberg

<i>Pfarrer</i>	Otti Philippe	077 434 58 03
	Müller Adrian (bis 03/2027)	077 499 26 88
<i>Pfarrerin</i>	Wiesmann Esther	077 422 64 00
Römisch-katholisches Pfarr- amt Pieterlen	Bassbeltweg 26 2542 Pieterlen	032 377 19 55
<i>Pfarreiseelsorger</i>	seelsorge@kathpieterlen.ch	032 377 19 55